



**ביצועי השלטון**

**המקומי בחיפה -**

**ניתוח עמדות תושבים**

**בתום שנת 2022**

**ובהשוואה לנתונים החל מ-2018**

**פרופ' איתי בארי**

**ראש המחלקה למנהל ומדיניות ציבורית**

**בית ספר למדעי המדינה**

**אוניברסיטת חיפה**

**2022**

**נובמבר 2022**



# ביצועי השלטון המקומי בחיפה – ניתוח עמדות תושבים בתום שנת 2022 ובהשוואה לנתונים החל מ-2018

National Assessment Project of Local Government (NAPLG)

Haifa Residents' Opinions 2018-2022

Prof. Itai Beerl

פרופ' איתי בארי

ראש המחלקה למנהל ומדיניות ציבורית  
בית הספר למדעי המדינה  
אוניברסיטת חיפה

נובמבר 2022

הערות ותגובות נא להפנות לפרופ' איתי בארי [itaibeeri@poli.haifa.ac.il](mailto:itaibeeri@poli.haifa.ac.il)

צילום שער: Amit Erez

## תוכן עניינים

4	1. פתח דבר
6	2. שיטת המחקר
7	2.א. תיאור המדגם בחיפה
9	3. שביעות רצון משירותים עירוניים
9	3.א. שביעות רצון משירותים עירוניים בחיפה (2018–2022)
10	3.ב. שביעות רצון משירותים עירוניים בחיפה על פי רובעים
10	3.ג. שביעות רצון משירותים עירוניים בחיפה על פי סוג השירות
12	4. אמון במנהיגות המקומית
12	4.א. אמון במנהיגות המקומית בחיפה
13	4.ב. אמון במנהיגות המקומית בחיפה על פי רובעים
14	4.ג. אמון במנהיגות המקומית בהשוואה בין בעלי תפקידים
15	5. הערכת ביצועי העירייה – ממשל תקין
15	5.א. ביצועי העירייה – ממשל תקין בחיפה
17	5.ב. ביצועי העירייה – ממשל תקין בחיפה על פי רובעים
18	6. השתתפות פוליטית ומעורבות מקומית
18	6.א. השתתפות פוליטית ומעורבות מקומית בחיפה
18	6.ב. השתתפות פוליטית ומעורבות מקומית בחיפה על פי רובעים
19	6.ג. השתתפות פוליטית ומעורבות מקומית על פי תחומים
20	7. הנושא הדחוף ביותר לטיפול העירייה
21	8. יחסי אדם-חיות בר והתמודדות העירייה עם חזירי הבר
21	8.א. תדירות המפגשים עם חזירי בר
22	8.ב. תפיסת מידת הפגיעה מתופעת חזירי הבר
23	8.ג. טיפול העירייה בחזירי הבר
26	9. פוליטיקה מקומית בחיפה
28	10. לוח מתאמים
29	11. נספח א' – שאלון המחקר 2022
33	12. נספח ב' – מפת רובעים עירוניים

# 1. פתח דבר

מזה למעלה מעשר שנים, החל משנת 2009, ערכתי סדרה של סקרי דעת קהל שבחנו את ביצועי השלטון המקומי בישראל כפי שהם משתקפים בעיני הציבור (Public Opinion). החל משנת 2018, אחת לשנה, אני מתמקד בתושבי העיר חיפה. בסוף שנת 2021 נבחנו במקביל עמדות התושבים בשבע ערים גדולות נוספות: ירושלים, תל אביב-יפו, ראשון לציון, פתח תקווה, אשדוד בני ברק ובאר שבע. זאת, מתוך רצון ללמוד על התהליכים העירוניים המתרחשים בעיר חיפה ובהשוואה לערים אחרות בסדר גודל דומה. הדוח הנוכחי, חוזר להתמקד בחיפה.

הנתונים נאספו בחודש אוקטובר 2022, לפני בחירות הכלליות סבב 5. מועד איסוף הנתונים עשוי להסביר חלק מן הממצאים ויש לקחת אותו בחשבון בפרשנות הניתנת להם. מטבעם, סקרי דעת קהל משקפים את עמדות הציבור בעת איסוף הנתונים ולא מעבר לכך. כמו כן, בעת איסוף הנתונים, סוף 2022, מדינת ישראל עדיין מצויה במשברים ואתגרים מתמשכים ומשולבים – אקלימי, משילותי, פוליטי, בריאותי, כלכלי וחברתי – אשר ככל הנראה יש להם השפעות על עמדות הציבור.

לפיכך, הממצאים בדוח זה מבטאים את עמדות הציבור באשר לעיריית חיפה וביצועיה בשנת 2022, לאחר ארבע שנים מתחילת כהונתה של ראש העיר ד"ר עינת קליש רותם וכשנה לפני הבחירות לרשויות המקומיות שצפויות להתקיים ב-3.10.2023. הנתונים מובאים בהשוואה לביצועי העירייה בשנים 2018 (המשקפים את ביצועי העירייה בכהונת יונה יהב) וביצועי העירייה בתום 2019 ו-2021 (בתום שנה, שנתיים ושלוש לכהונת ראש העיר הנוכחית, בהתאמה).

אני מניח כי תפיסות ועמדות כלפי ביצועי העירייה והשלטון המקומי מתגבשים על סמך ניסיון מצטבר של התושבים והם עשויים להשתנות לאורך זמן. לכן, שמתי לעצמי

למטרה להמשיך ולמדוד את עמדות החיפאים בשנים הקרובות בכדי לעקוב אחר מגמות המשתקפות לאורך טווח זמן ארוך.

יתרונו של מחקר הנערך לאורך זמן בפרקי זמן קבועים כדוגמת המחקר הנוכחי, בכך שהוא מספק תוצאות המלמדות, מצד אחד, על תמונת מצב עדכנית של עמדות הציבור המקומי לגבי תפקוד הרשות המקומית והעומדים בראשה, ומצד שני, התבוננות רחבה יותר והתחקות אחר מגמות ושינויים לאורך זמן. במידה רבה נתונים אלה מהווים גם בסיס מוצק להבנה וניתוח היחסים שבין העירייה וקהילת תושבי העיר חיפה.

המחקר הנוכחי אינו ממוקד בפיתוח תיאוריה, סיבתיות או פרשנות דעתנית. רובו ככולו, משקף את העמדות והתפיסות של החיפאים על פי פילוחים שונים. לשיקוף זה תפקיד חשוב בעיצוב השיח המקומי, הדמוקרטי והמחקרי. ככל הידוע לי, מדובר בניסיון יחיד מסוגו לעריכת מחקר שכזה בישראל, ובפרט בחיפה. בשנת 2022, התבססתי על מדגם מייצג רחב מאוד באופן יחסי, 522 תושבים. התפלגות הנחקרים נמצאה כקרובה מאוד לנתוני האמת מבחינת מגדר, רובע מגורים, גיל ודת.

במרכז הסקר הצבתי שאלות מפורטות שהתמקדו בשביעות רצון משירותים עירוניים ובמידת האמון שהקהילות המקומיות רוחשות למנהיגות המקומית. בהמשך, ייעדתי שאלות לבירור סוגיות הנקשרות בהשתתפות פוליטית, דמוקרטיה מקומית, ניהול ציבורי מודרני ומנהל תקין. בהמשך, בחנתי את מידת התמיכה וההתנגדות לתחומי מדיניות מקומית, סוגיות עירוניות כגון ההתמודדות עם חזירי הבר, שעלו לסדר היום הציבורי בחיפה בשנה החולפת והיוו חלק מהשיח העירוני, הקהילתי והפוליטי.

לפיכך, למחקר זה מטרה כפולה. הראשונה, לשקף תמונת מצב אמפירית, עדכנית ומהימנה של עמדות הציבור החיפאי. זאת, כשירות לציבור ולקובעי המדיניות ברמה המקומית והלאומית וככלי לעיצוב מדיניות וקבלת החלטות מבוססות-ידע לשיפור השירות ואיכות החיים בחיפה ובערים גדולות בישראל. השנייה, לעודד חוקרים,

סטודנטים ותלמידים לעשות שימוש בנתונים בכדי לשפוך אור נוסף על השלטון המקומי  
והדמוקרטיה המקומית בחיפה ובישראל.

בברכה,

פרופ' איתי בארי itaibeeri@poli.haifa.ac.il

ראש המחלקה למנהל ומדיניות ציבורית | בית הספר למדעי המדינה | אוניברסיטת חיפה

אוקטובר 2022

## 2. שיטת המחקר

נתוני המחקר נאספו בסקר מקוון באישור ועדת האתיקה של אוניברסיטת חיפה (מס' 370/22) בסיוע חברת הסקרים המקצועית iPanel. המדגם מייצג את תושבי חיפה מעל גיל 18. מדובר במדגם רחב מאוד באופן יחסי<sup>1</sup>, שמנה 522 משיבים (N=522, בטווח טעות של 4.20%), שהתפלגותם נמצאה כקרובה מאוד לנתוני האמת בחיפה מבחינת רובע מגורים, גיל, מגדר ודת.

הליך הדגימה התבססה על שישה שלבים מרכזיים, בהתאם למדריך ה-AAPOR<sup>2</sup>.

א. ניתוח התפלגות האוכלוסייה הבוגרת בעיר – אוכלוסיית היעד – בעזרת נתוני הלמ"ס והשנתון הסטטיסטי של העירייה 2021<sup>3</sup> על פי גיל, מגדר, רובע מגורים, לאום ומידת דתיות.

ב. בוצע איסוף נתונים מקוון על פי מכסות, שכבות ואשכולות המייצגים את תושבי העיר מעל גיל 18, על פי רובע מגורים, גיל ולאום. לכלל המשתתפים הוסבר שהשאלון אנונימי ושהמידע שיימסר באמצעותם ישמש למטרות מחקר בלבד.

<sup>1</sup> לשם המחשה, מדגם מייצג של האוכלוסייה הבוגרת בחיפה דורש 384 משיבים (בטווח טעות של 5%).

<sup>2</sup> American Association for Public Opinion Research - <https://www.aapor.org/Education-Resources/Reports/Non-Probability-Sampling.aspx>

<sup>3</sup> <https://www.haifa.muni.il/city-and-muni/socio-economic-research/statistical/>

- ג. מאפייני המשיבים נותחו ונשקלו בשיטת ריבוד-בדיעבד (Post-stratification), ובהתאם, בוצעו התאמות והשלמות (Weighting and Correction Procedures) בכדי למנוע הטיות שנובעות מייצוג יתר או ייצוג חסר של חלקים באוכלוסיית העיר ומתוך מטרה להביא למכסות ומדגם תואם (Sample Matching).
- ד. מהימנות ותקפות המשתנים הובטחה בעזרת מבחנים מקובלים (Alpha Cronbach; Confirmatory Factor Analysis).
- ה. בהמשך, בכדי להגדיל את הייצוגיות, המהימנות והתקפות של הממצאים הסטטיסטיים, השתמשנו בשיטת דגימה-מחדש מסוג אתחול-לולאתי (Resampling - Bootstrapping). בשיטה זו בכל מבחן סטטיסטי נדגמים באקראי 5,000 תת-מדגמים מכלל המשיבים ומשוקללת השונות שלהם.
- ו. מחקר זה מתוקף מדי שנה על ידי מדידות חוזרות.

## 2.א. תיאור המדגם בחיפה

בחיפה, מכלל 522 הנדגמים (שיעור החזרה של 81%) 58% הן נשים ו-42% הם גברים. הגיל הממוצע של הנחקרים הינו 45 שנים (סטיית תקן: 16.6) והוא נע בין 18 ל-84 שנים. השכלת הנחקרים עמדה על 15 שנות לימוד בממוצע (סטיית תקן: 3.4) וערכי שנות הלימוד נעו בין 2 ל-34 שנים. 68% מהנחקרים דיווחו כי הם נשואים או מתגוררים עם בן/בת זוג, ו-32% דיווחו כי הם אינם נשואים/חיים בזוגיות. 39% דיווחו שהם הורים לילדים עד גיל 18 המתגוררים בביתם, ו-61% דיווחו שאין להם ילדים עד גיל 18 המתגוררים בביתם. השכר הממוצע במשק בתקופת המחקר עמד על כ-11,300 ש"ח. בהמשך לכך, 25% מהנחקרים ציינו כי הם משתכרים הרבה מתחת לממוצע, 20% מתחת לממוצע, 29% קרוב לממוצע, 19% מעל הממוצע, ו-7% ציינו שהם משתכרים הרבה מעל הממוצע. מידת הדתיות נבחנה בסולם שבין כלל לא דתי (1) לדתי מאוד (10). ממוצע

מידת הדתיות הינו 3.7 (סטיית תקן: 3.1). שיעור היהודים בקרב המשיבים עומד על 94%, שיעור הנוצרים הוא 3%, שיעור המוסלמים הוא 2% ושיעור הדרוזים ובני דת אחרת עמד על 1% 4 5.6% מהמשיבים ציינו שהם מועסקים כעובדים בעיריית חיפה. וותק התושבות בעיר עמד על 1 3 שנים בממוצע (סטיית תקן: 20) וערכי וותק התושבות נעו בין 3 ל-84 שנים.

מבחינת הפיזור הגיאוגרפי בחיפה, המדגם התפלג בין 8 רובעים באופן הבא:

18% מתגוררים ברובע הכרמל (כרמליה, ורדיה, שמבור, רמת הדר, כרמל מרכזי ומערבי, כרמל צרפתי, כבאביר, רמת שאול, רמת התשבי). 16% בהדר (הדר, הדר עליון, הדר מרכז, אלמותונבי, מסדה, הפועל, שוק תלפיות, גאולה, ויזניץ, יל"ג) אליהן התווספו במחקר זה 2% מהמשיבים המתגוררים בעיר התחתית, ואדי ניסנס ובמושבה הגרמנית. 16% בקרית חיים וקרית שמואל. 15% מתגוררים ברובע רמות הכרמל (רמת בן גוריון, רוממה, אחוזה, רמת אשכול, רמת בגין, רמת גולדה, רמת אלמוגי, סביוני הכרמל, אוניברסיטת חיפה). 15% מתגוררים בנווה שאנן ויזרעאליה (נוה שאנן ויזרעאליה, חליסה, תל עמל, נוה פז, נוה יוסף). 11% במערב חיפה (בת גלים, ק. אליעזר, עין הים, שפרינצק, שער העלייה, נווה דוד). ו-7% מתגוררים ברמות נווה שאנן (זיו, רמת אלון, רמות רמז, רמת ספיר, רמת חן, קרית הטכניון).

<sup>4</sup> יש לציין כי הלמ"ס, שבסיס הנתונים מבוסס גם עליו, מגדיר את עולי בריה"מ שאינם מוכרים כיהודים כבני דת אחרת אולם הם לא בהכרח מגדירים את עצמם כך.

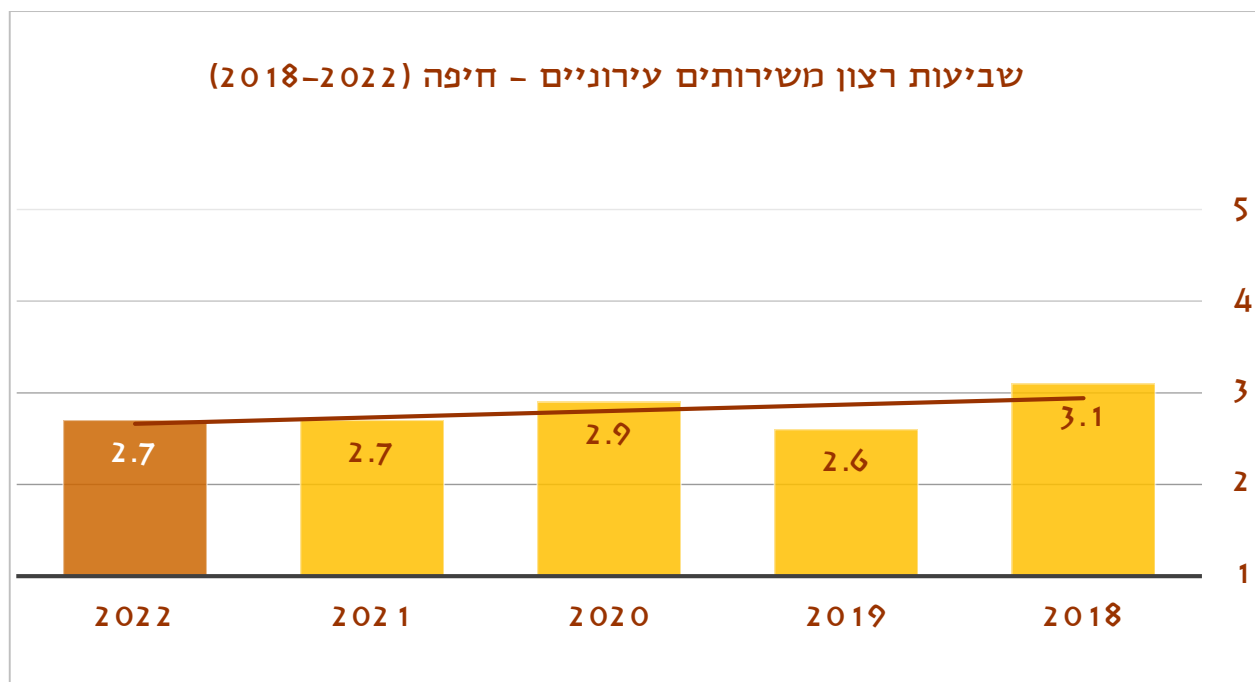


### 3. שביעות רצון משירותים עירוניים

הנשאלים התבקשו לדווח על שביעות הרצון שלהם מ-13 שירותים עירוניים (שירותי תשלומים וגבייה; חינוך; רווחה; תרבות, פנאי וספורט; תברואה ואיכות הסביבה; רישוי עסקים ופיקוח על עסקים; ביטחון אישי ושירותי חירום; תחזוקת תשתיות; מוקד טלפוני עירוני 106; אתר האינטרנט של העיריה; תכנון עירוני; תחבורה; קידום התעסוקה ופיתוח אזורי מסחר ותעשייה), בסולם בן 5 דרגות שנע בין 'מאוד לא מרוצה' (1) ל'מרוצה מאוד' (5). ככלל, בכל המדדים וההשוואות שביעות הרצון נמצאה כנמוכה עד בינונית.

#### 3.א. שביעות רצון משירותים עירוניים בחיפה (2018-2022)

שביעות הרצון מכלל השירותים העירוניים בחיפה בשנת 2022 הייתה נמוכה ועמדה בממוצע 2.7 (בסולם שנע בין 'מאוד לא מרוצה' -1 ל'מרוצה מאוד' -5). שביעות רצון זה נמצאה בשנת 2021 (2.7), ב-2020 נמצאה שביעות רצון גבוהה יותר (2.9), ב-2019 נמוכה יותר (2.6) וב-2018 גבוהה יותר (3.1). (לפירוט השאלות והמדדים ראו נספח א': שאלון המחקר בעמ' 29).



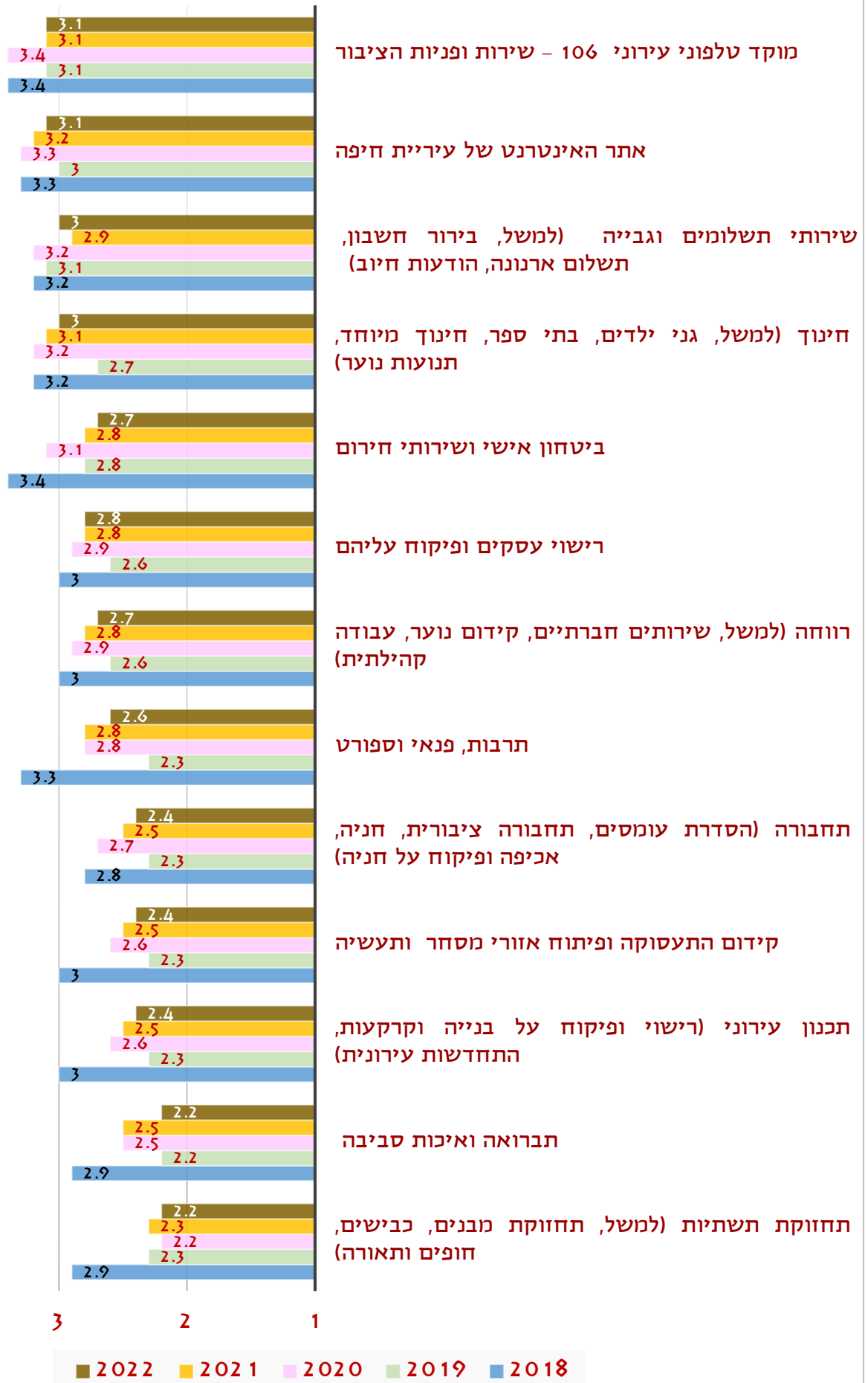
### **3.ב. שביעות רצון משירותים עירוניים בחיפה על פי רובעים (2022)**

בניגוד לשנים עברו, ב-2022 בהשוואה בין הרובעים בחיפה לא נמצא הבדל מובהק באשר לשביעות הרצון משירותים עירוניים. כלומר, רמת שביעות הרצון משירותים עירוניים בשנת 2022 דומה בהשוואה בין רובעים וההבדלים ביניהם זניחים. ממוצעי שביעות הרצון משירותים עירוניים ברובעי המגורים בחיפה נעו בין 2.6 ל-2.8.

### **3.ג. שביעות רצון משירותים עירוניים בחיפה על פי סוג השירות (2018-2022)**

שביעות הרצון משירותים עירוניים בקטגוריות השונות נעה בשנת 2022 בין 2.2 ל-3.1. האיור הבא מתאר את מידת שביעות הרצון בשנים 2018-2022. בשנת 2022 שביעות רצון התושבים הגבוהה ביותר הייתה מהשירותים 'אתר האינטרנט' (3.1) ו'המוקד הטלפוני 106' של העירייה (3.1). שביעות הרצון הנמוכה ביותר הייתה מתחזוקת תשתיות (2.2) ומתברואה ואיכות סביבה (2.2).

שביעות רצון משירותים עירוניים חיפה – על פי סוג שירות – 2018-201

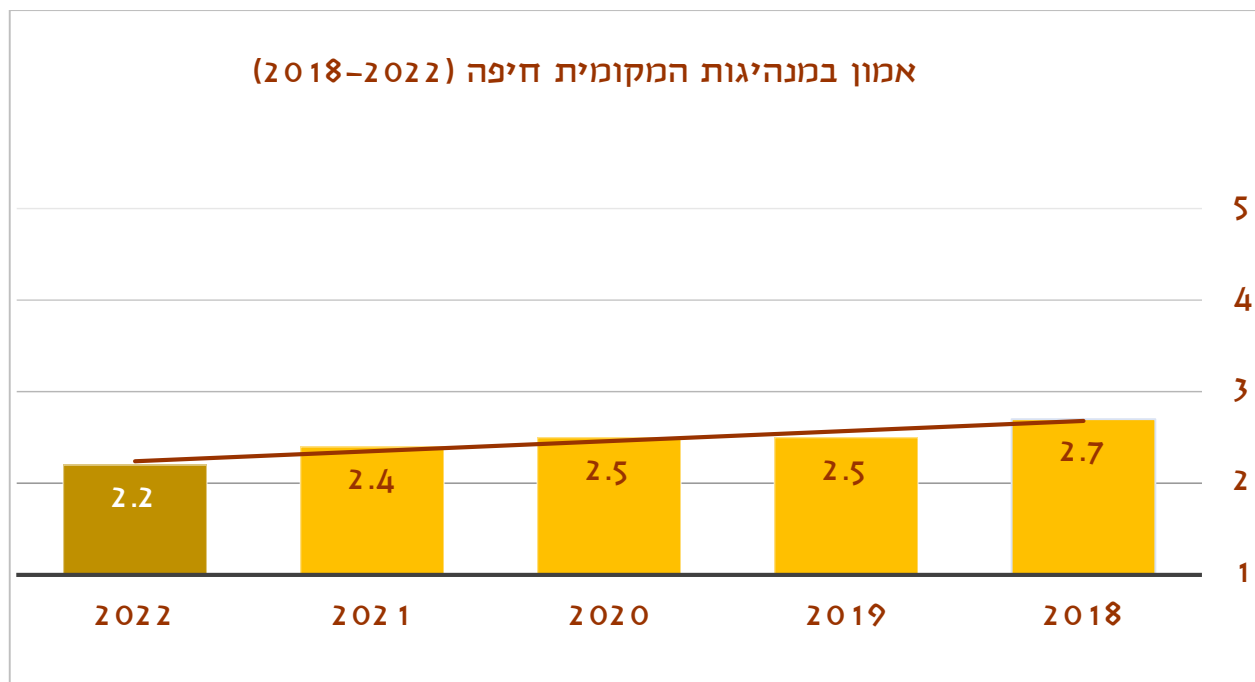


## 4. אמון במנהיגות המקומית

הנשאלים התבקשו לדרג את מידת האמון שהם רוחשים למנהיגות המקומית, קרי, לשמונה גורמים הכוללים נבחר ציבור, בעלי תפקידים ומוסדות עירוניים: ראש העיר, סגן ומ"מ ראש העיר, חברי מועצת העיר, חברי מועצת העיר - סיעות הקואליציה, חברי מועצת העיר - סיעות האופוזיציה, מנכ"ל העירייה, חברות בת ותאגידים עירוניים, והוועדה המקומית לתכנון ובניה. לפירוט השאלות של המדדים ראה נספח א': שאלון המחקר בעמ' 29. ככלל, בכל המדדים וההשוואות נמצאו רמות אמון נמוכות.

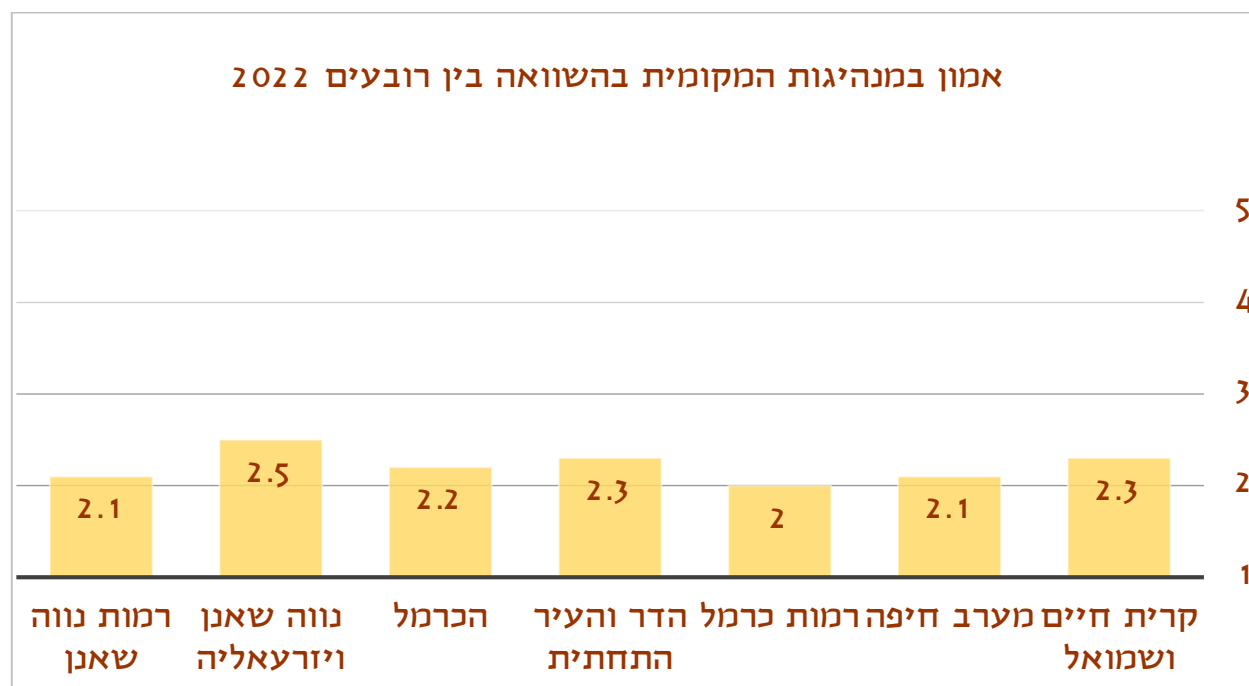
### 4.א. אמון במנהיגות המקומית בחיפה (2018-2022)

ממוצע האמון הכללי במנהיגות המקומית בשנת 2022 בקרב כלל תושבי חיפה היה נמוך מאוד ועמד על 2.2, נמוך יותר בהשוואה ל-2021 (2.4), נמוך יותר בהשוואה ל-2019 (2.5) ונמוך יותר בהשוואה ל-2018 (2.7).



#### 4.ב. אמון במנהיגות המקומית בחיפה על פי רובעים (2022)

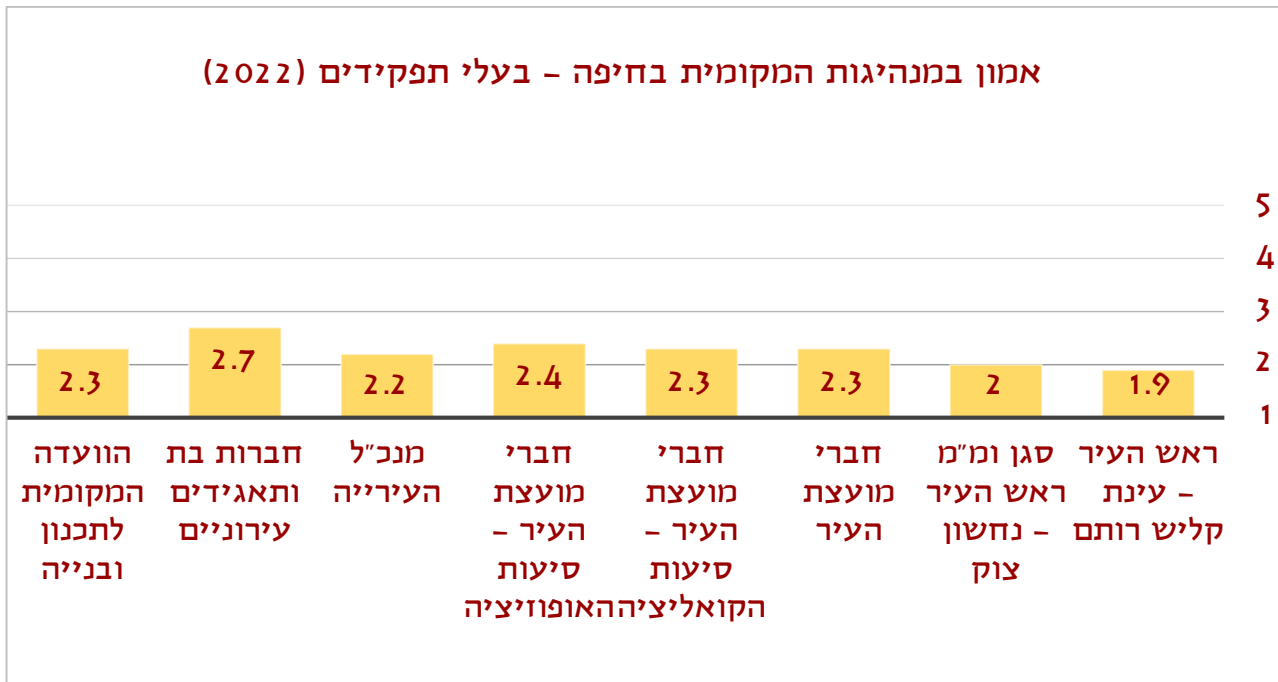
בהשוואה בין הרובעים בחיפה נמצא הבדל מובהק באשר לרמת האמון במנהיגות המקומית. רמת האמון בכל הרובעים נמצאה כנמוכה אולם באופן יחסי, רמת האמון הגבוהה ביותר נמצאה בנווה שאנן ויזרעאליה (2.5) והנמוכה ביותר ברמות הכרמל (2.0).





#### 4.g. אמון במנהיגות המקומית בהשוואה בין בעלי תפקידים (2022)

בשנת 2022, רמת האמון בכלל הגורמים הייתה נמוכה. בהשוואה בין בעלי התפקידים והגופים המקומיים השונים, באופן יחסי, חברות בת ותאגידים עירוניים זכו במידת האמון הגבוהה ביותר (2.7) ואילו ראש העיר זכתה ברמת האמון הנמוכה ביותר (1.9).



## 5. הערכת ביצועי העיריה – ממשל תקין

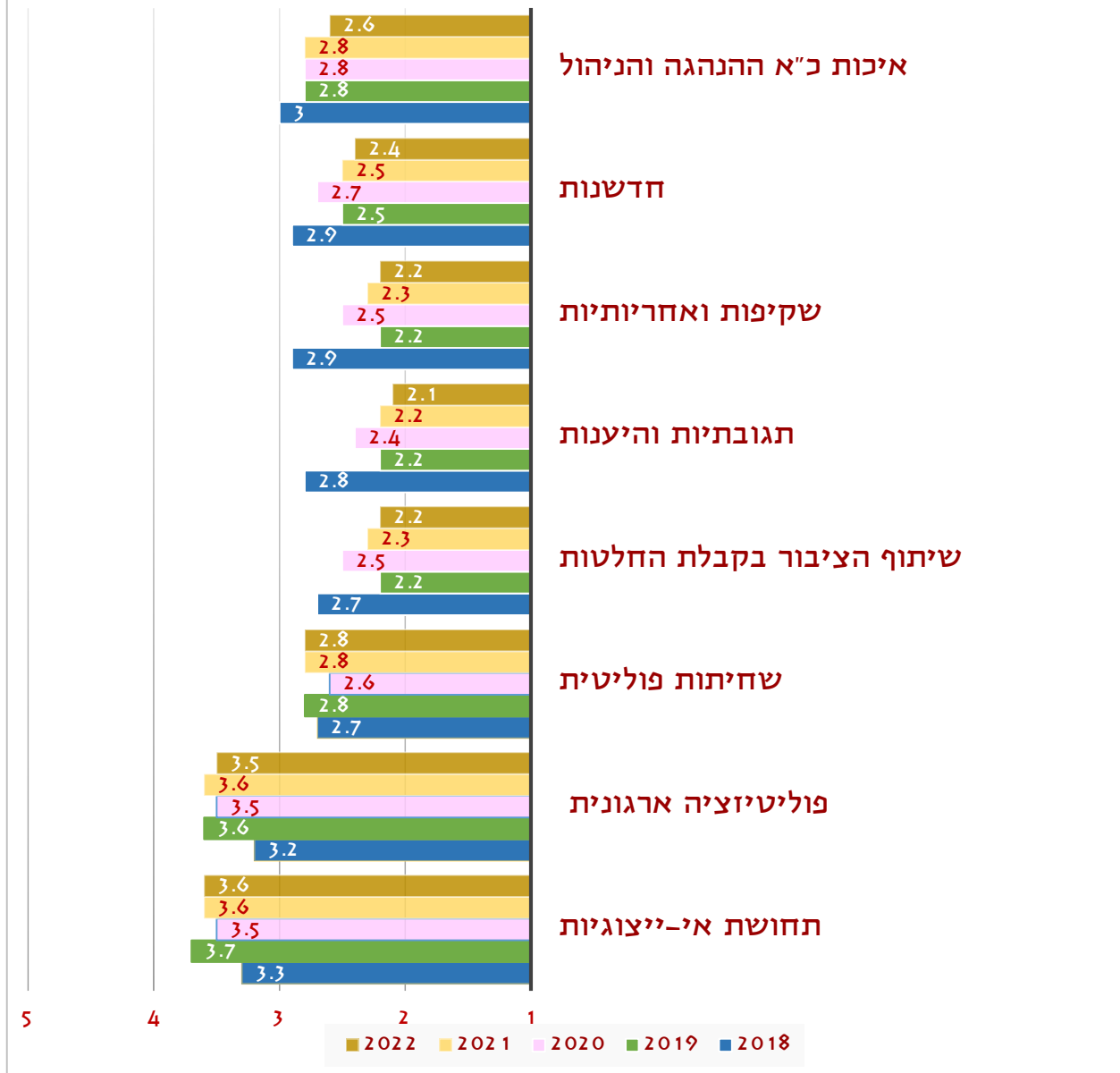
המשיבים התבקשו להעריך את ביצועי העיריה בשמונה מדדים. חמישה מהם מבטאים התנהלות עירונית שנכנה אותה "חיובית": א. איכות כוח האדם ההנהגה והניהול, ב. שקיפות ואחריות, ג. תגובתיות והענות, ד. חדשנות, ו-ה. שיתוף הציבור בקבלת החלטות. מידת הסכמה עם ההיגדים נבחנה בסולם בין 5 דרגות שנע בין 'כלל לא מסכים' (1) ל'מסכים מאוד' (5). במדדים החיוביים 1 מבטא ביצועים ירודים ו-5 מבטא ביצועים מצוינים. בהמשך לכך, שלושה מדדים מבטאים התנהלות עירונית שנכנה אותם "שלילית": ו. פוליטיזציה ארגונית, ז. תחושת אי-ייצוגיות, ח. שחיתות פוליטית. במדדים השליליים 1 מבטא ביצועים טובים ו-5 מבטא ביצועים ירודים. (לפירוט השאלות של המדדים ראה נספח א': שאלון המחקר בעמ' 29). ככלל, בכל המדדים וההשוואות נמצאו רמות נמוכות של ביצועי העירייה והממשל התקין.

### 5.א. ביצועי העירייה – ממשל תקין בחיפה (2018-2022)

ממוצעי הביצועים במדדים החיוביים בשנת 2022 נמצאו כנמוכים וכולם חלה ירידה בהשוואה ל-2021. נזכיר כי מדובר בסולם בן 5 דרגות בו 1 מבטא את ההערכה הנמוכה ביותר ו-5 את ההערכה הגבוהה ביותר. בסדר יורד, הביצוע בו התקבלה ההערכה הגבוהה ביותר באופן יחסי ב-2022 הוא איכות כוח האדם, ההנהגה והניהול - 2.6, חדשנות - 2.4, תפיסת השקיפות והאחריות ומידת שיתוף הציבור בקבלת החלטות - 2.2. הערכת הביצועים הירודה ביותר נמצאה לגבי מידת התגובתיות וההיענות והיא עמדה על ל 2.1. לעומת זאת, המדדים המשקפים ההתנהלות עירונית שלילית נמצאו כבינוניים, אם כי נרשמה בהם יציבות או שיפור קל. נזכיר כי במדדים השליליים 1 מבטא את ההערכה הגבוהה ביותר ו-5 את ההערכה הנמוכה ביותר. ממוצע תפיסת השחיתות הפוליטית

התייצב על 2.8, תחושת אי-הייעוציות התייצבה על 3.6, ותחושת הפוליטיזציה הארגונית פחתה במעט וירדה ל 3.5 בממוצע.

הערכת ביצועי העיריה - ממשל תקין בחיפה (2018-2022)



## **5.ב. ביצועי העירייה – ממשל תקין בחיפה על פי רובעים (2022)**

בניגוד לשנים עברו, בהשוואה בין הרובעים בחיפה לא נמצאו הבדלים מובהקים באשר לביצועי העירייה והממשל התקין. כלומר, רמת הביצועים ותפיסת הממשל התקין בשנת 2022, גם באשר למדדים החיוביים וגם לגבי המדדים השליליים, דומה בהשוואה בין רובעים וההבדלים ביניהם זניחים. ממוצעים אלו נעו במדדים החיוביים בין 1.9 ל-2.7 ובמדדים השליליים בין 2.6 ל-3.8.

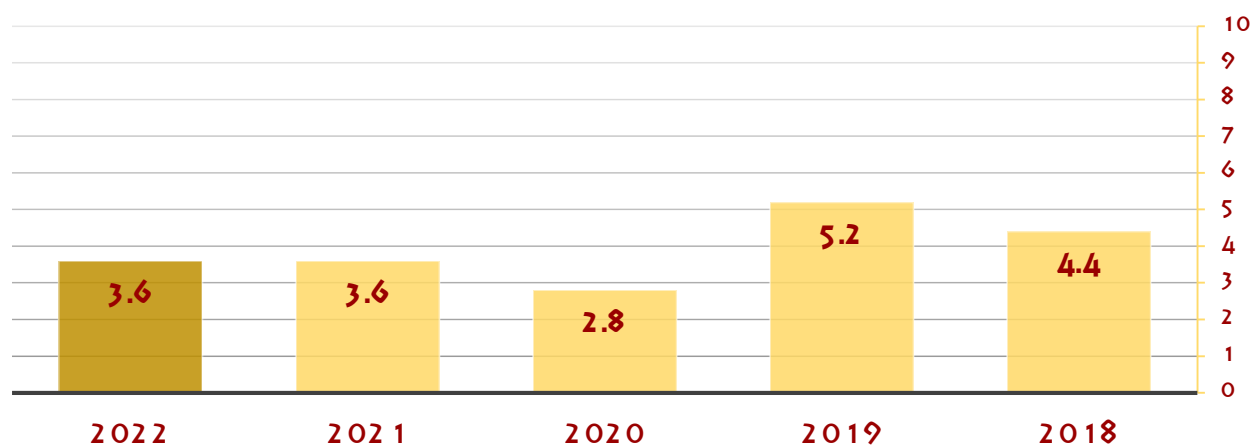
## 6. השתתפות פוליטית ומעורבות מקומית

בשאלות אלו התבקשו הנשאלים לדווח על תדירות ההשתתפות הפוליטית והמעורבות המקומית שלהם, בסולם בן 11 דרגות שנע בין 'אף פעם' (0) ל'תמיד' (10). ככלל, נמצאו רמות נמוכות עד בינוניות של השתתפות פוליטית ומעורבות מקומית.

### 6.א. השתתפות פוליטית ומעורבות מקומית בחיפה (2018–2022)

מידת ההשתתפות הפוליטית והמעורבות המקומית ב-2022 נמצאה כנמוכה ועמדה על 3.6. היא נמצאה כיציבה, זהה לרמת ההשתתפות הפוליטית ב-2021, גבוהה יותר בהשוואה לשנת 2020 ונמוכה יותר בהשוואה ל-2018 ו-2019. השתתפות פוליטית ומעורבות מקומית בחיפה (2018–2022)

השתתפות פוליטית ומעורבות מקומית בחיפה (2018–2022)



### 6.ב. השתתפות פוליטית ומעורבות מקומית בחיפה

#### על פי רובעים (2022)

בניגוד לשנים עברו, ב-2022 בהשוואה בין הרובעים לא נמצאו הבדלים מובהקים לגבי ההשתתפות הפוליטית והמעורבות המקומית. כלומר, ההבדלים בין הרובעים במדד זה הינם זניחים.



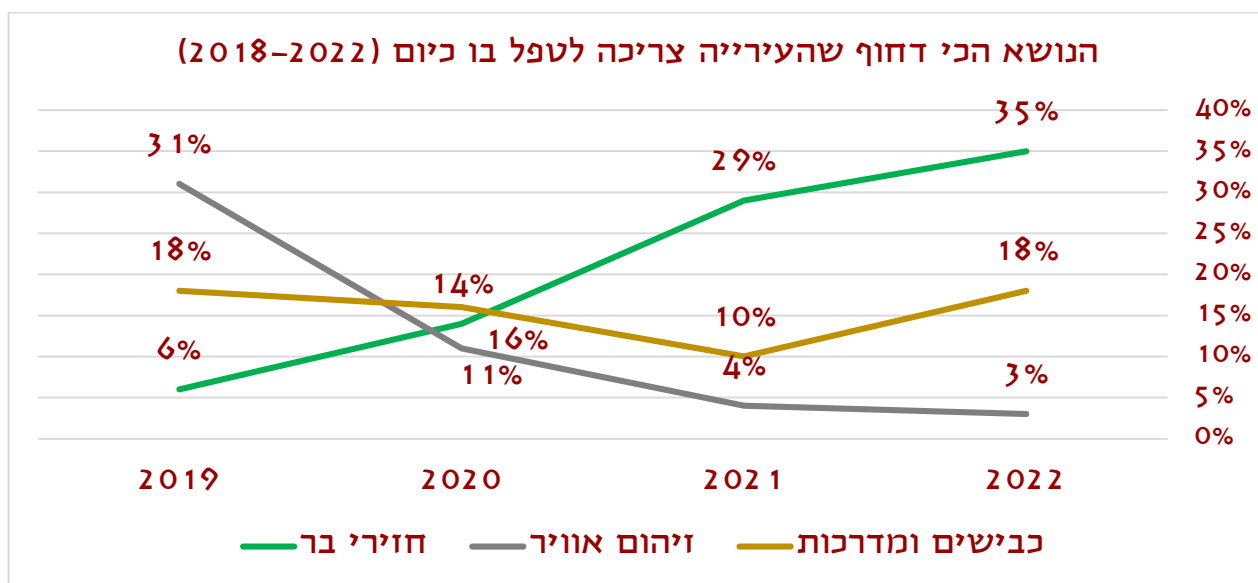
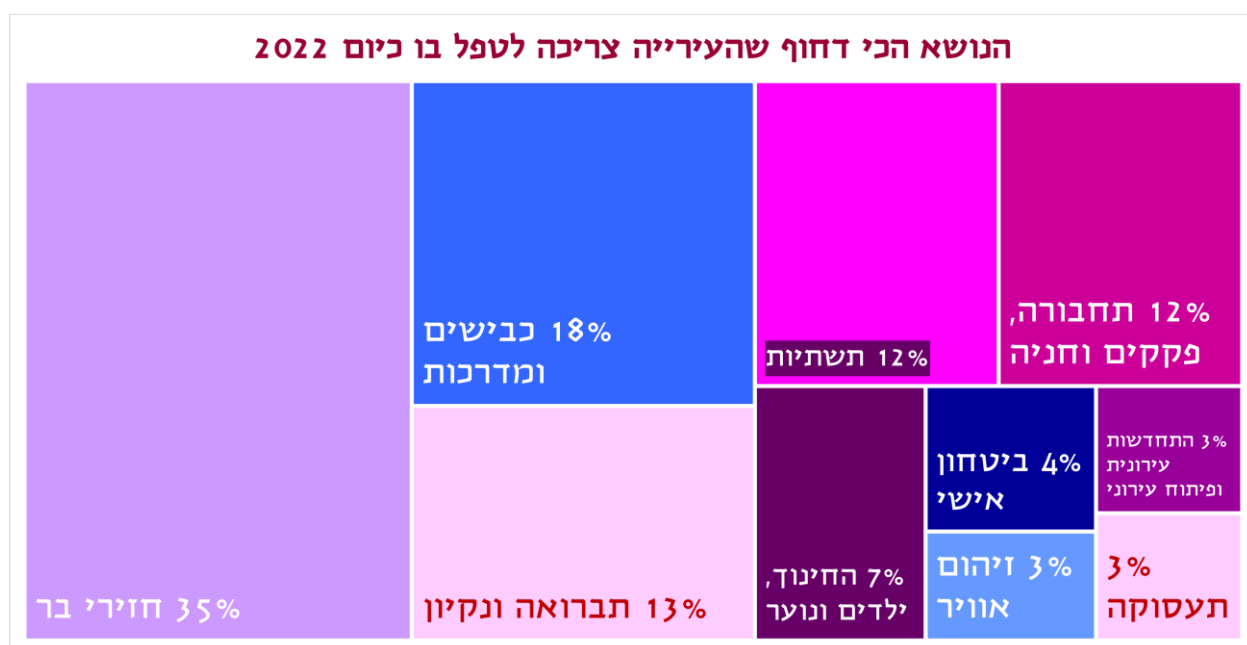
## ג.6. השתתפות פוליטית ומעורבות מקומית על פי תחומים בחיפה (2022)

מהנתונים עולה כי הצבעה בבחירות המקומיות היא הרווחת ביותר (9.0). אחריה, בסדר יורד, התעדכנות לגבי המתרחש בפוליטיקה המקומית (5.8), פיתוח שיחות וויכוחים פוליטיים מקומיים (4.1), התעדכנות בהחלטות מועצת העיר והתקציב (2.9), התבטאות ברשתות חברתיות מקומיות (2.7), חברות בארגונים קהילתיים (2.1). מידת ההשתתפות הפוליטית והמעורבות המקומית הנמוכות ביותר נמצאו בשליחת מכתבים לאישי ציבור ועיתונאים מקומיים (2.0), בכניסה לאתר תובנות (1.9) בהשתתפות בהפגנות (1.9).



## 7. הנושא הכי דחוף לטיפול העירייה (2022)

כמדי שנה, הוצגה לתושבים שאלה פתוחה: "מהו הנושא הכי דחוף שהעירייה צריכה לטפל בו כיום?" תשובות הנחקרים (לאחר עיבוד קל של החוקר) מובאות באיור הבא. שטח גדול מתאר שיעור גדול של תושבים שציינו נושא מסוים. גם השנה עלה נושא חזירי הבר כנושא הדחוף ביותר (35%). כלומר, מעל שליש מהתושבים ציינו בתשובתם את חזירי הבר כנושא הדחוף ביותר וזוהי העלייה השלישית ברציפות במספר התושבים שמציינים נושא זה: 6% ציינו את חזירי הבר כנושא הדחוף ביותר בשנת 2019, 14% בשנת 2020, 29% בשנת 2021 וכאמור 35% בשנת 2022.

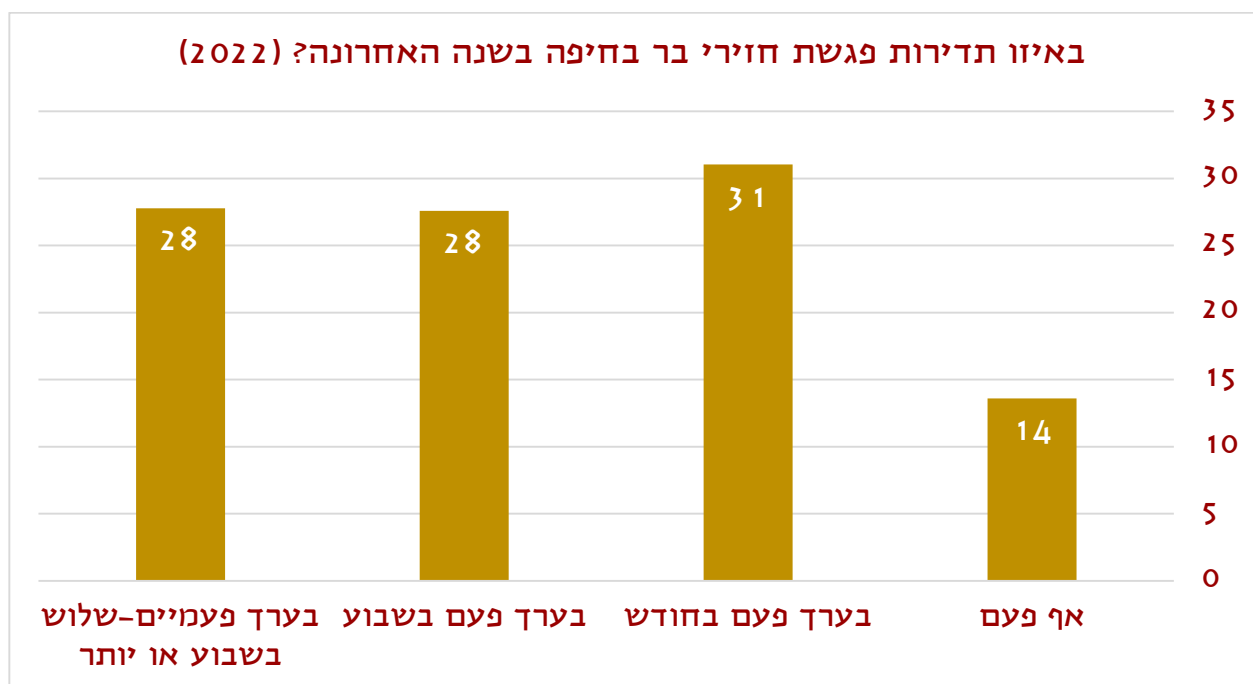


## 8. יחסי אדם-חיות בר והתמודדות העירייה עם חזירי הבר (2022)

### 8.א. תדירות המפגשים עם חזירי בר

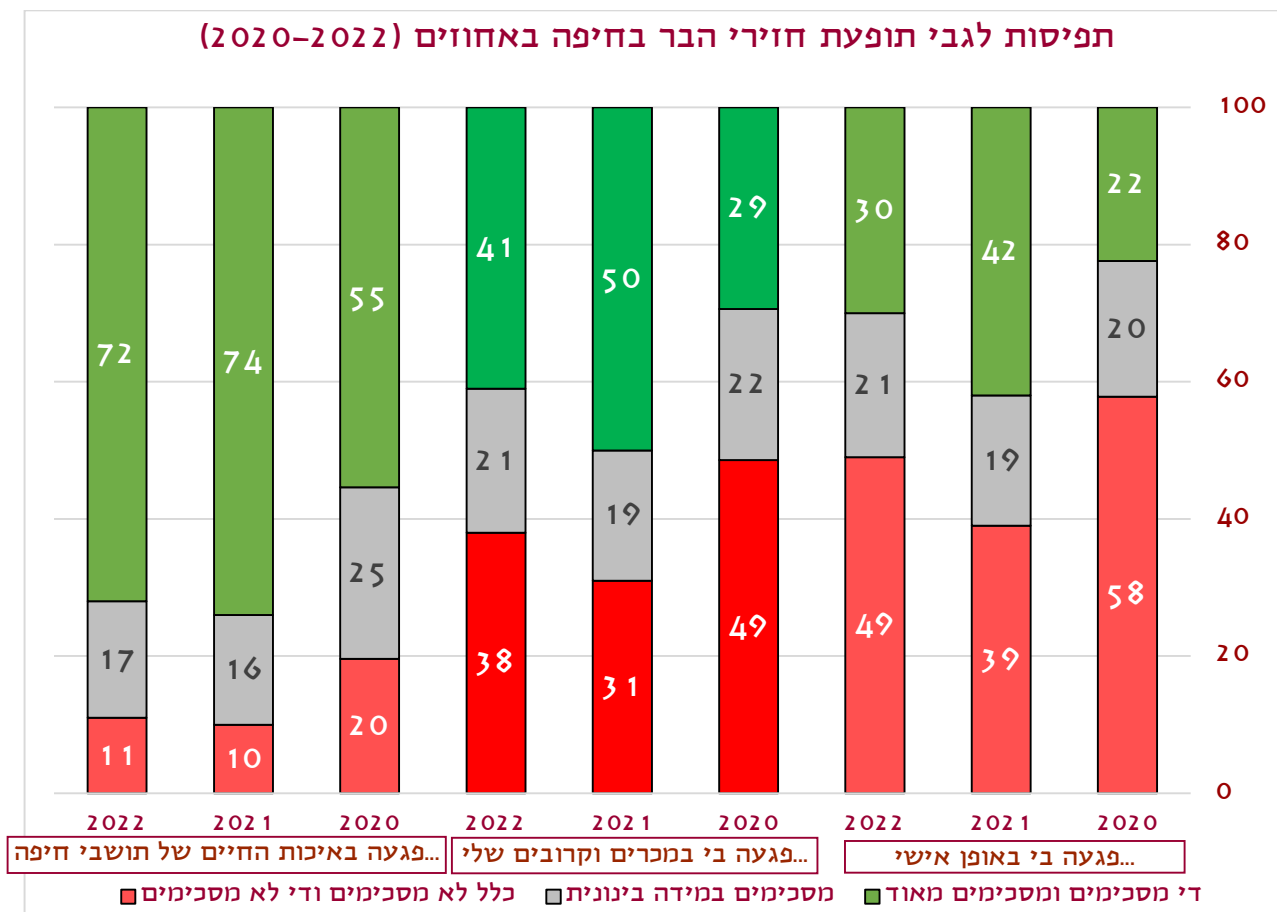
כאמור, חזירי הבר המשיכו בשנת 2022 להוות סוגיה עירונית המצויה על סדר היום המקומי והעירוני. שיעור התושבים שציינו כי חזירי הבר הם הנשוא הדחוף ביותר לטיפול העירייה עלה מ-6% בשנת 2019 ל-35% בשנת 2022. לפיכך, ביקשנו זו השנה השלישית ברציפות לבדוק את עמדות החיפאים לגבי תופעת חזירי הבר.

ראשית, ביקשנו לבדוק לראשונה ב-2022 את תדירות המפגשים עם חזירי בר. 14% בלבד מהחיפאים ציינו כי לא פגשו חזיר בר בחיפה בשנה החולפת. כלומר, 86% מהמשיבים פגשו חזיר בר בערך פעם בחודש או יותר: כשליש מהמשיבים (31%) פגשו חזיר בר בערך פעם בחודש, כרבע מהמשיבים (28%) פגשו חזיר בר בערך פעם בשבוע ורבע נוסף מהמשיבים (28%) פגשו חזיר בר פעמיים עד שלוש פעמים בשבוע או יותר מכך.



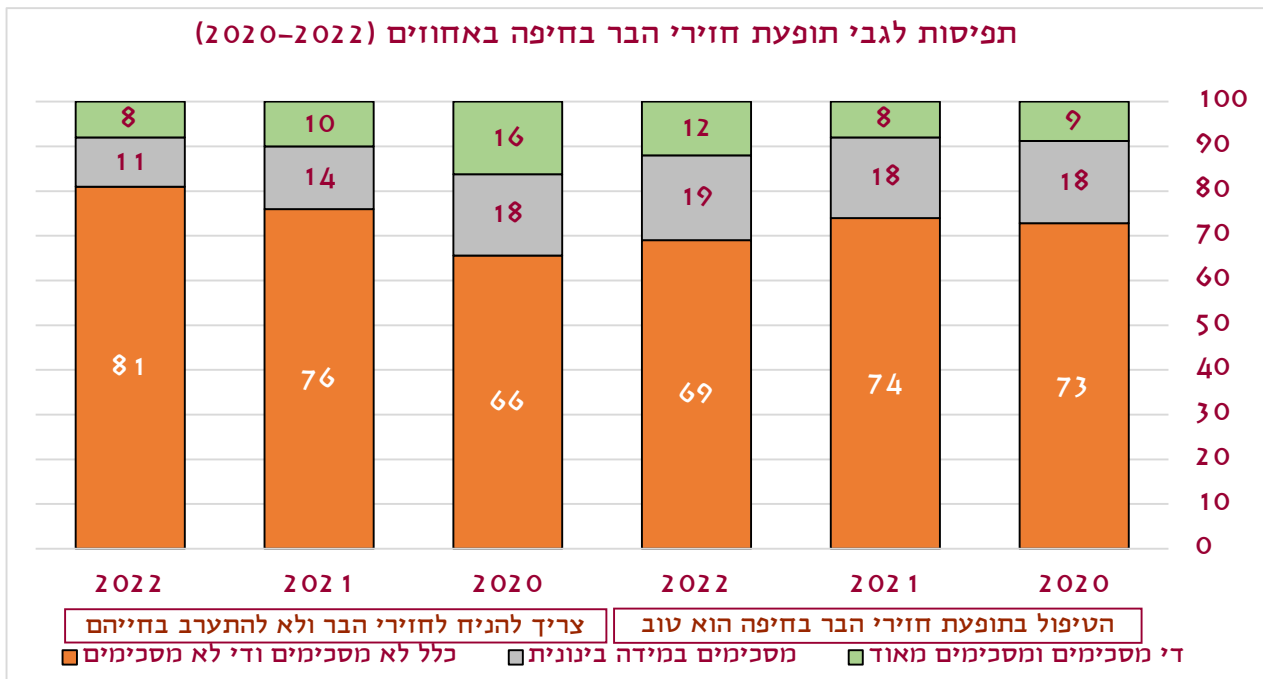
## 8.ב. תפיסת מידת הפגיעה מתופעת חזירי הבר

בהמשך לתדירות הפגישות, ביקשנו לבחון את מידת הפגיעה הנתפסת של המשיבים מתופעת חזירי הבר. מהנתונים עולה כי בניגוד ל-2021, ב-2022 חלה התמתנות בתחושת מידת הפגיעה מחזירי הבר: שיעור המשיבים שחשו שהם נפגעו באופן אישי מחזירי הבר ירד מ-42 ל-30, שיעור המשיבים שחשו שקרוביהם ומכריהם נפגעו מחזירי הבר ירד מ-50 ל-41, שיעור המשיבים שחשו פגיעה באיכות החיים של תושבי חיפה נשאר דומה וירד מ-74 ל-72.



## 8.ג. טיפול העירייה בחזירי הבר

בהמשך לכך, ב-2022 שיעור המשיבים שסבורים שטיפול העירייה בתופעת חזירי הבר הוא טוב הוא קטן, אם כי הוא עלה מ-8 ל-12 והוא הגבוה ביותר בשלוש השנים האחרונות. כמו כן, ב-2022, שיעור המשיבים שסבורים שיש להניח לחזירי הבר ולא להתערב בחייהם המשיך לרדת ופחות מ-10 ל-8.

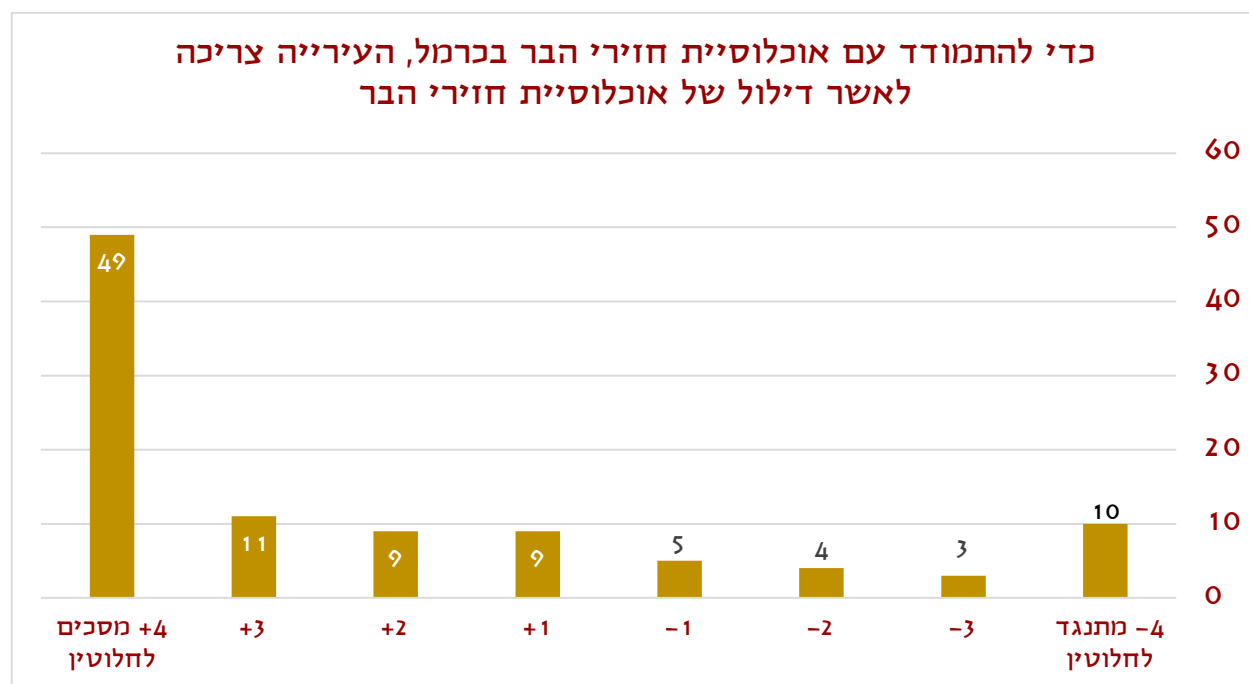




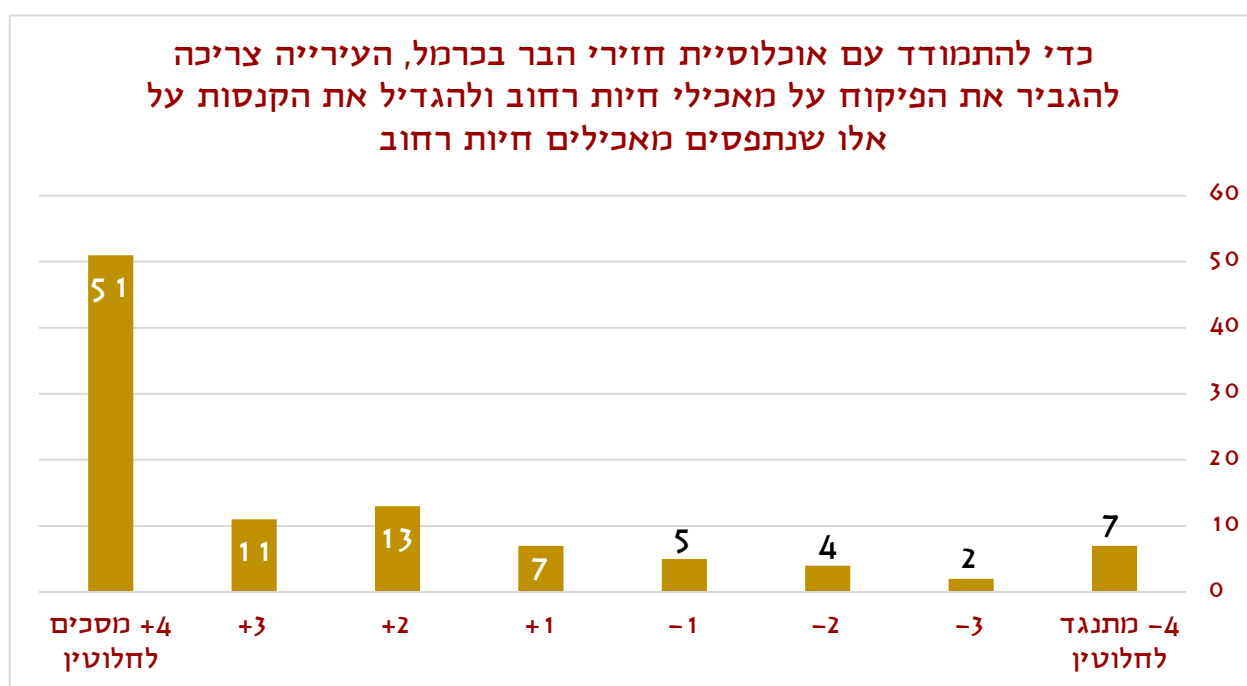
## 8.ד. תמיכה והתנגדות למדיניות הטיפול בחזירי הבר

לסיום, בחנו את מידת התמיכה וההתנגדות של הציבור החיפאי בשתי סוגיות שנקשרות במדיניות העירייה לטיפול בחזירי הבר: דילול חזירי הבר ופיקוח ומתן קנסות למאכילי חיות רחוב. שיעור התומכים והמתנגדים מוצג באחוזים והוא נע בסולם בין 8 דרגות, החל ממתנגד לחלוטין (-4) ועד מסכים לחלוטין (+4).

מהממצאים עולה כי שיעור גבוה מאוד מהציבור החיפאי תומך במדיניות עירונית הכוללת דילול של אוכלוסיית חזירי הבר בכרמל. סך כל התומכים במדיניות הדילול עומד על 78% ושיעור המתנגדים לדילול עומד על 22%. בהשוואה ל-2021, מדובר בעלייה חדה בשיעור התומכים בדילול חזירי הבר בה שיעור התמיכה עמד על 60%.



בדומה לכך, מהממצאים עולה כי שיעור גבוה מאוד מהציבור החיפאי תומך במדיניות עירונית הכוללת פיקוח מוגבר והגדלת קנסות המושגות על מאכילי חיות רחוב. סך כל התומכים במדיניות זו עומד על 82% ושיעור המתנגדים עומד על 18%. מדובר בעלייה חדה בשיעור התומכים בהגברת הפיקוח והגדלת הקנסות למאכילי חיות רחוב בהשוואה ל-2021, בה שיעור התמיכה עמד על 72%.

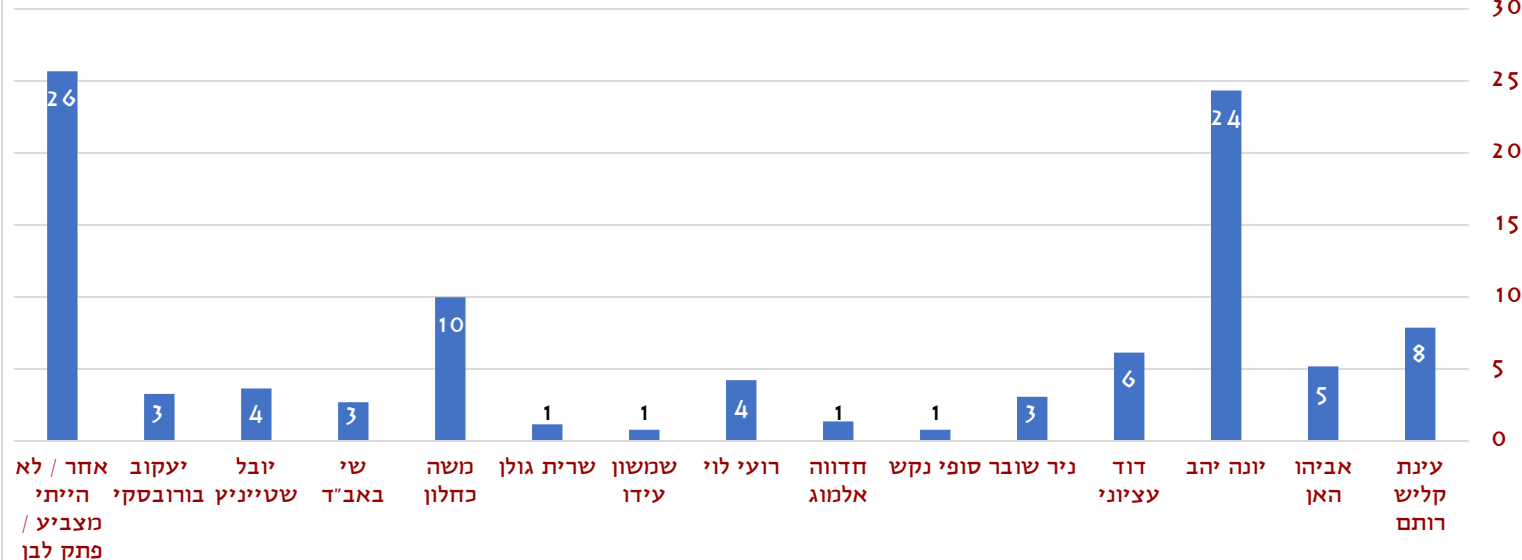


## 9. פוליטיקה מקומית בחיפה (2022)

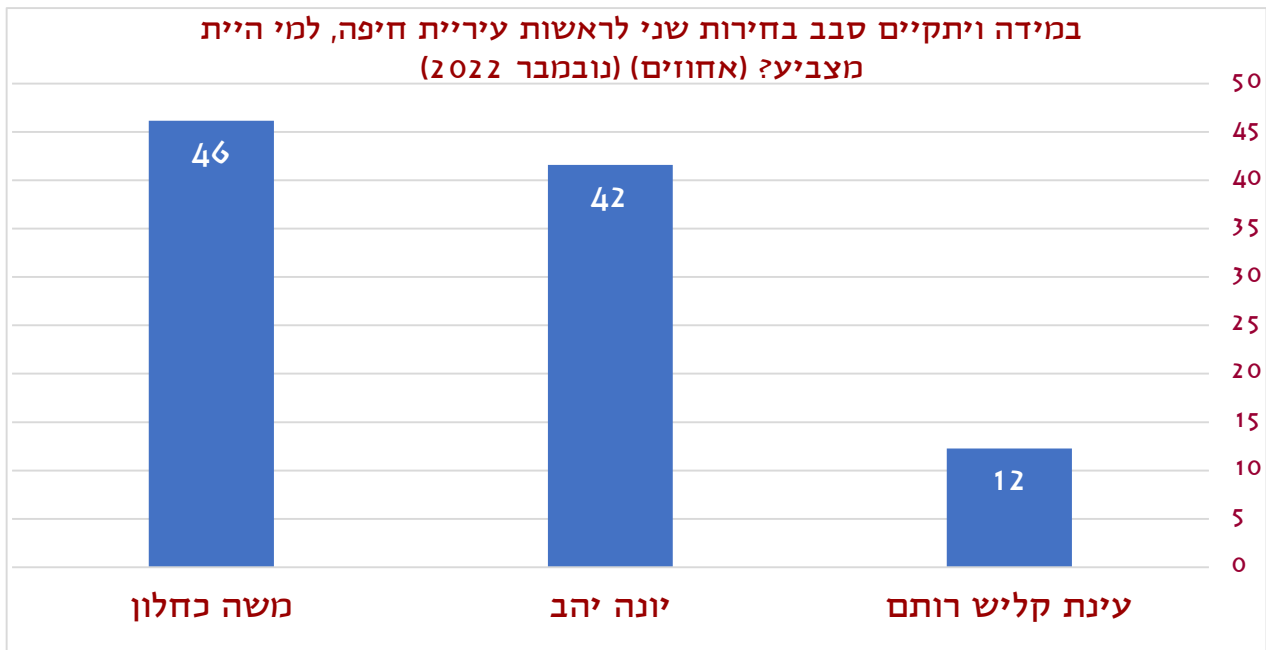
כשנה לפני הבחירות ברשויות המקומיות (שצפויות להיערך ב-13 לאוקטובר 2023), שאלנו את המשתתפים "אם הבחירות המקומיות לראשות עיריית חיפה היו מתקיימות היום, למי היית מצביע?". השנה, הכללנו בתשובות את כלל השחקנים ששמום עלה בשיח הציבורי כמועמדים אפשריים, בתוספת מועמד אחר/לא הייתי מצביע/פתק לבן. כמוכן, בנקודת זמן זו (נובמבר 2022), חלקם הגדול של המופעים ברשימה כלל לא הכריזו על מועמדות או שהם התבטאו בכלי התקשורת המקומיים באופן שאינו חד-משמעי, ובנוסף, קמפיין הבחירות רחוק משיאו. לכן, רשימה זו עשויה להשתנות באופן ניכר.

מהממצאים עולה כי בדומה לשנים קודמות, גם בנקודת זמן זו לא ניתן להצביע על הכרעה מובהקת של הציבור. ראשית, כרבע מהמשיבים (26%) דיווחו כי הם יצביעו ל'מועמד אחר/לא הייתי מצביע/פתק לבן' (יש לציין כי ב-12021 41% דיווחו כך). שנית, נראה כי התמיכה הפוליטית של הציבור החיפאי מתפלגת בין מועמדים/ות רבים/ות, ובשלב זה אף מועמדת לא גרף מעל 40% מהתמיכה, המינימום הנדרש לניצחון בבחירות הישירות לראשות העירייה.

אם הבחירות המקומיות לראשות עיריית חיפה היו מתקיימות היום, למי היית מצביע? (אחוזים) (נובמבר 2022)



בהמשך, שאלנו את המשתתפים 'במידה ויתקיים סבב בחירות שני לראשות עיריית חיפה, למי היית מצביע?' במקרה זה כללנו בתשובות את שלושת המועמדים שזכו בשאלה הקודמת (בקרוב 80 המשיבים הראשונים) בתמיכה הגבוהה ביותר.<sup>5</sup>



<sup>5</sup> יש לציין כי במידה ויתקיים סבב בחירות שני רק 2 המועמדים המובילים עומדים לבחירה.



# 1. נספח א': שאלון המחקר 2022

נובמבר, 2022

## הרשות המקומית והשלטון המקומי

תושבת יקר.ה

שאלון זה הוא חלק ממחקר רב-שנתי הנערך באוניברסיטת חיפה. השאלון מתמקד בעמדותיך כתושבת חיפה המקבלת שירותים עירוניים והוא עשוי לסייע בחקר וקידום השלטון המקומי בישראל. השאלונים אנונימיים לחלוטין ופרסום הממצאים לא יכלול את זהות המשתתפים. חשוב לנו להבהיר כי אינך חייבת להשתתף במחקר. לאי הסכמה לא תהיה כל השלכה עליך והיא לא תפגע בך בכל דרך שהיא בהמשך. הזמן המוערך למילוי השאלון הוא כ-15 דקות. במסגרת המחקר תתבקשי להשתתף בניסוי שאורכו כ-5 דקות. באפשרותך להפסיק את השתתפותך בניסוי בכל שלב שהוא, מבלי שתהיה לך כל השלכה עליך ולא תיפגע/י מכך בכל דרך שהיא בהמשך. אנו מבקשים ממך להשיב על כל השאלות, מבלי לדלג על אף אחת גם אם הדבר קשה לפעמים. אין תשובות נכונות או לא נכונות – השאלות נוגעות לדעותיך האישיות. אנו מודים לך מאד על נכונותך להשתתף במחקר חשוב זה.

בברכה, פרופ' איתי בארי [itaibeeri@poli.haifa.ac.il](mailto:itaibeeri@poli.haifa.ac.il)

ראש המחלקה למנהל ומדיניות ציבורית, ביי"ס למדעי המדינה, אוניברסיטת חיפה

\*\*\*\*\*

אני החתום.ה מטה מאשר.ת שקראתי את המידע שהוצג בפני על ידי החוקר, אשר התחייב בפני בכתב, להבטיח סודיות בכל הנוגע לפרטיי האישיים ולכל פרט אחר, שעלול לחשוף את זהותי. הוסברה לי מטרת המחקר וחשיבותו. הובהר לי כי ההשתתפות הנה מבחירה בלבד, ואם אסרב להשתתף לא תהיה לך כל השלכה לגבי בעתיד. הובהר לי כי באפשרותי להפסיק את השתתפותי בכל שלב שהוא, ולא תהיה לך כל השלכה לגבי בעתיד. לחיצתך על כפתור "המשך" תהווה חתימה ואישור של טופס זה.

המשך

האם אתה תושב חיפה? 1. כן 2. לא.

כמה שנים אתה מתגורר.ת בחיפה? \_\_\_\_\_ (שנים)

1. באיזו שכונה אתה מתגורר.ת?

1. קריית חיים, קריית שמואל
2. העיר התחתית, ואדי ניסנס, המושבה הגרמנית
3. מערב חיפה, בת גלים, ק. אליעזר, עין הים, שפרינצק, שער העלייה, נווה דוד
4. הדר, הדר עליון, הדר מרכז, אלמותונבי, מסדה, הפועל, שוק תלפיות, גאולה, ויזניץ, יל"ג
5. נוה שאנן ויזרעאליה, חליסה, תל עמל, נוה פז, נוה יוסף
6. רמות נוה שאנן, זיו, רמת אלון, רמות רמז, רמת ספיר, רמת חן, קרית הטכניון
7. הכרמל, כרמליה, ורדיה, שמבור, רמת הדר, כרמל מרכזי ומערבי, כרמל צרפתי, כבאביר, רמת שאול, רמת התשבי
8. רמות הכרמל, רמת בן גוריון, רוממה, אחוזה, רמת אשכול, רמת בגין, רמת גולדה, רמת אלמוגי, סביוני הכרמל, אוניברסיטת חיפה

2. **אנא ציין י את מידת שביעות הרצון שלך מתפקודה של עיריית חיפה באשר לשירותים שהיא מספקת. אם לא נזקקת לשירות מסוים נסה י לחוות עמדה על סמך התרשמותך הכללית.**

מרוצה מאד	די מרוצה	מרוצה במידה בינונית	די לא מרוצה	מאד לא מרוצה	שביעות רצון משירותים מקומיים
5	4	3	2	1	שירותי תשלומים וגבייה (למשל, בירור חשבון, תשלום ארנונה, הודעות חיוב)
5	4	3	2	1	חינוך (למשל, גני ילדים, בתי ספר, חינוך מיוחד, תנועות נוער)
5	4	3	2	1	רווחה (למשל, שירותים חברתיים, קידום נוער, עבודה קהילתית)
5	4	3	2	1	תרבות, פנאי וספורט
5	4	3	2	1	תברואה ואיכות הסביבה (גינון וחזות העיר, ניקיון, אויר נקי, רעש, גנים ציבוריים ושירות וטרינרי)
5	4	3	2	1	רישוי עסקים ופיקוח על עסקים
5	4	3	2	1	ביטחון אישי ושירותי חירום
5	4	3	2	1	תחזוקת תשתיות (למשל, תחזוקת מבנים, כבישים, חופים ותאורה)
5	4	3	2	1	מוקד טלפוני עירוני 106 – שירות ופניות הציבור
5	4	3	2	1	אתר האינטרנט של עיריית חיפה
5	4	3	2	1	תכנון עירוני (רישוי ופיקוח על בנייה וקרקעות, התחדשות עירונית)
5	4	3	2	1	תחבורה (הסדרת עומסים, תחבורה ציבורית, חניה, אכיפה ופיקוח על חניה)
5	4	3	2	1	קידום התעסוקה ופיתוח אזורי מסחר ותעשייה

3. **אנא ציין י את מידת האמון שאתה רוחשת לכל אחד מבעלי התפקידים הבאים-**

אמון רב מאד	אמון רב	אמון במידה בינונית	מועט	אמון מועט מאד	אמון בבעלי תפקידים
5	4	3	2	1	ראש העיר - עינת קליש רותם
5	4	3	2	1	סגן ומ"מ ראש העיר - נחשון צוק
5	4	3	2	1	חברי מועצת העיר
5	4	3	2	1	חברי מועצת העיר – סיעות הקואליציה
5	4	3	2	1	חברי מועצת העיר – סיעות האופוזיציה (המזוהה כמועצת השינוי)
5	4	3	2	1	מנכ"ל העירייה
5	4	3	2	1	חברות בת עירוניות ותאגידים עירוניים (למשל, אתו"ס חיפה, תיאטרון חיפה, יפה נוף)
5	4	3	2	1	הוועדה המקומית לתכנון ובניה

4. **אנא ציין/י את מידת ההסכמה שלך עם המשפטים הבאים.**

מסכים מאד	די מסכים	מסכים במידה בינונית	די לא מסכים	כלל לא מסכים	מסכים
5	4	3	2	1	קידומם של עובדי העירייה נקבע לפי העדפות אישיות של מנהלים ולפי לחצים פוליטיים <b>ולא</b> בהתאם לאיכות הביצועים של העובדים בפועל
5	4	3	2	1	עיריית חיפה פועלת לקידום מטרות של מספר מצומצם של תושבים <b>ולא</b> לקידום המטרות של ציבור התושבים כולו
5	4	3	2	1	לרוב, עובדי עיריית חיפה מגלים מיומנות ומקצועיות
5	4	3	2	1	לרוב, עובדי עיריית חיפה מגלים נכונות לעזור ולסייע לתושבים
5	4	3	2	1	בעיריית חיפה יש מנהיגות מקצועית ואחראית
5	4	3	2	1	עיריית חיפה פתוחה לביקורת ולהצעות הציבור
5	4	3	2	1	כיום, יותר מאשר בעבר, מוכנה עיריית חיפה לחשוף מידע לציבור ולתקשורת
5	4	3	2	1	עיריית חיפה מחנכת את עובדיה לקבל ביקורת ולהיעזר בה לשיפור השירות לתושב
5	4	3	2	1	עיריית חיפה יעילה ונותנת פתרונות איכותיים לצרכי הציבור
5	4	3	2	1	עיריית חיפה רגישה לדעות הציבור ומנסה לספק את צרכיו
5	4	3	2	1	בעיריית חיפה יוזמים רעיונות וחידושים לשיפור חיי התושבים
5	4	3	2	1	עיריית חיפה נעזרת בטכנולוגיה מתקדמת לשיפור השירות לתושב
5	4	3	2	1	הרוב הגדול של עובדי העירייה פועלים באופן מושחת

5	4	3	2	1	עיריית חיפה מתנהלת בצורה מושחתת
5	4	3	2	1	נבחרו הציבור המקומיים בעיריית חיפה חורגים מנורמות מוסריות
5	4	3	2	1	אנשים כמוני לא מיוצגים כראוי במועצת העיר
5	4	3	2	1	יש אוכלוסיות שהאינטרסים שלהן לא מקבלים ייצוג הולם במועצת העיר
5	4	3	2	1	עיריית חיפה עושה מאמצים לשתף את הציבור בקבלת החלטות חשובות
5	4	3	2	1	עיריית חיפה רואה בציבור גורם חשוב ופועלת לשתף את הציבור בתהליכי התייעלות ושיפור ביצועים שלה

5. הנושא הכי דחוף שעיריית חיפה צריכה לטפל בו כיום הוא:

6. באיזו תדירות פגשת חזירי בר בחיפה בשנה האחרונה? 1. אף פעם 2. בערך פעם בחודש 3. בערך פעם בשבוע 4. בערך פעמיים-שלוש בשבוע או יותר

7. אנא ציין/י את מידת ההסכמה שלך עם המשפטים הבאים.

מסכים.ה. מאד	די מסכים.ה.	מסכים.ה. במידה בינונית	די לא מסכים.ה.	כלל לא מסכים.ה.	
5	4	3	2	1	במהלך השנה האחרונה תופעת חזירי הבר בחיפה פגעה בי באופן אישי
5	4	3	2	1	במהלך השנה האחרונה תופעת חזירי הבר בחיפה פגעה במכרים וקרובים שלי
5	4	3	2	1	במהלך השנה האחרונה תופעת חזירי הבר בחיפה פגעה באיכות החיים של תושבי חיפה
5	4	3	2	1	הטיפול בתופעת חזירי הבר בחיפה הוא טוב
5	4	3	2	1	צריך להניח לחזירי הבר ולא להתערב בחייהם

8. נסה להעריך את מידת המעורבות שלך בנושאים מקומיים במהלך השנה האחרונה מ-0=אף פעם עד 10=תמיד

תמיד										אף פעם	השתתפות פוליטית ומעורבות מקומית
10	9	8	7	6	5	4	3	2	1	0	אני מתעדיכן לגבי המתרחש בפוליטיקה המקומית (למשל, דרך עיתון, רשתות חברתיות או פורומים)
10	9	8	7	6	5	4	3	2	1	0	אני שולח.ת מכתבי תמיכה או מחאה לאנשי ציבור או לעיתונות המקומית
10	9	8	7	6	5	4	3	2	1	0	אני כותב.ת פוסטים/תגובות ברשתות חברתיות ברמה המקומית
10	9	8	7	6	5	4	3	2	1	0	אני מתעדיכן.ת ומקבל.ת מידע על סדר היום, החלטות המועצה או התקציב השנתי
10	9	8	7	6	5	4	3	2	1	0	אני חבר.ה בארגון מקומי/קהילתי כלשהו (למשל, ועד שכונה, ועד הורים)
10	9	8	7	6	5	4	3	2	1	0	אני משתתף.ת בהפגנות, עצומות, כינוסים או ישיבות ברמה המקומית
10	9	8	7	6	5	4	3	2	1	0	ביקרתי באתר "תובנות" - אתר ההתייעצות של עיריית חיפה עם הציבור
10	9	8	7	6	5	4	3	2	1	0	אני מפתח.ת לעיתים שיחות או ויכוחים בעניינים פוליטיים מקומיים
(0) לא (1) כן											הצבעתי בבחירות האחרונות לרשויות המקומיות שהתקיימו בשנת 2018

9. השאלות הבאות עוסקות בהעדפות שלך לגבי מדיניות מקומית. אנא ציין את מידת ההסכמה או ההתנגדות שלך למדיניות המתוארת

מסכים.ה. לחלוטין	+4	+3	+2	+1	-1	-2	-3	-4	מתנגד.ת לחלוטין
	כדי להתמודד עם אוכלוסיית חזירי הבר בכרמל, העירייה צריכה להגביר את הפיקוח על מאכילי חיות רחוב ולהגדיל את הקנסות על אלו שנתפסים מאכילים חיות רחוב								
	כדי להתמודד עם אוכלוסיית חזירי הבר בכרמל, העירייה צריכה לאשר דילול של אוכלוסיית חזירי הבר								



10. בבחירות המקומיות בחיפה 2018 הצבעתי לראשות העיר ל: 1. עינת קליש רותם 2. יונה יהב 3. אביהו האן 4. מנדי זלצמן 5. ישראל סביון 6. לא הצבעתי/פתק לבן

11. אם הבחירות המקומיות לראשות עיריית חיפה היו מתקיימות היום, למי היית מצביע? 1. עינת קליש רותם 2. אביהו האן 3. יונה יהב 4. דוד עציוני 5. ניר שובר 6. סופי נקש 7. חדוה אלמוג 8. רועי לוי 9. שמשון עידו 10. שרית גולן 11. משה כחלון 12. שי באב"ד 13. יובל שטייניץ 14. יעקוב בורובסקי 15. אחר / לא הייתי מצביע / פתק לבן

12. במידה ויתקיים סבב בחירות שני לראשות עיריית חיפה, למי היית מצביע? 1. עינת קליש רותם 2. יונה יהב 3. משה כחלון

לסיום, מספר פרטים:

24. כיצד היית מגדיר.ה את מידת הדתיות שלך?  
דתי מאוד  
אנא סמקי את מידת הדתיות שלך בסולם שבין כלל לא דתי (1) לדתי מאוד (10): 8 7 6 5 4 3 2 1 10 9
25. רבים מדברים על שמאל וימין בפוליטיקה. אנא סמקי/י היכן היית מדרגת את עצמך על הרצף שמאל-ימין (1=קצה ימני, 7=קצה שמאלי).  
שמאל  
5 4 3 2 1 7 6
26. לאיזו דת את.ה משתייך.ת: 1) יהודי 2) מוסלמי 3) נוצרי 4) דרוזי 5) אחר: \_\_\_\_\_
27. גיל (בשנים): \_\_\_\_\_
28. מיין: 1) נקבה 2) זכר
29. מצב משפחתי: 1) לא נשוי/אה או לא חיה עם בן/בת זוג 2) נשוי/אה או חיה עם בן/בת זוג
30. ילדים עד גיל 18: 1) יש לי ילדים עד גיל 18 המתגוררים בביתי 4) אין לי ילדים עד גיל 18 המתגוררים בביתי
31. השכלה: מספר שנות לימוד (בשנים): \_\_\_\_\_
32. האם את.ה מועסקת.ת כעובדת בעיריית חיפה או משמשת כנבחרת ציבור בעיריית חיפה? 1) לא 2) כן
33. בישראל השכר החודשי הממוצע למשרת שכיר הוא כ-11,300 ש"ח. בהשוואה, השכר וההכנסות שלך הם: 1) הרבה מתחת לממוצע 2) מתחת לממוצע 3) קרוב לממוצע 4) מעל לממוצע 5) הרבה מעל לממוצע

תדרוך בתום המענה על השאלון:  
תודה על שיתוף הפעולה.

נדגיש כי המידע שהוצג במחקר לגבי מדיניות עיריית חיפה הובא על ידי החוקרים לצורך מחקר זה בלבד ואינו מוצג בשמה של עיריית חיפה.

# 12. נספח ב': מפת רבעים עירוניים



לפרטים ויצירת קשר:

פרופ' איתי בארי

ראש המחלקה למנהל ומדיניות ציבורית

בי"ס למדעי המדינה, אוניברסיטת חיפה

[itaiberi@poli.haifa.ac.il](mailto:itaiberi@poli.haifa.ac.il)